



CAPÍTULO 10: POBLACIÓN

1. JUSTIFICACIÓN Y ALCANCE

En este capítulo se realizará un análisis pormenorizado de los aspectos demográficos del Municipio de Villamartín, dado a que la población residente constituye un importante factor a estudiar para determinar el grado de presión que realiza sobre el entorno. Por ello es evidente la necesidad de definir los rasgos más característicos de la población como datos básicos para realizar una auditoría ambiental.

Los efectos de la población sobre el medio ambiente, la limitada disponibilidad de los recursos naturales y la generación de contaminantes derivados del modelo de consumo de la población son la base de preocupación en los municipios dado que ésta está influida por factores económicos, sociales y culturales que afectan de forma directa al medio natural.

Las variables escogidas para el análisis de este capítulo son las siguientes:

En primer lugar se abordará la evolución que ha experimentado la población en los últimos cien años, con la finalidad de trazar los cambios demográficos sufridos en el municipio en las últimas diez décadas.

El siguiente punto será el estudio del origen de la población, dada la importancia que el flujo migratorio tiene para conocer el origen de la constitución de la actual sociedad local.

A continuación se desarrollará la caracterización de la población en función de las variables sexo y edad, elaborándose la pirámide de la población y realizándose una reflexión sobre su estructura.



Posteriormente haremos referencia a la densidad de población para determinar el grado de impacto que la misma ejerce sobre el medio natural. Con el objetivo de realizar un estudio más profundo sobre este aspecto se indicará la distribución de la población por distritos, barrios y zonas.

2. EVOLUCIÓN DE LA POBLACIÓN EN LOS ÚLTIMOS CIENTO AÑOS

Como se ha dicho en este apartado analizaremos la evolución que la población de Villamartín ha experimentado en los últimos cien años para poder determinar el grado de presión que sobre el medio natural ha provocado dicha evolución.

En la actualidad Villamartín cuenta aproximadamente con una población total de 12069 habitantes, de los que 11957 (99,07%) se encuentran concentrados en el único núcleo urbano existente en el Municipio mientras que el resto (612 habitantes, lo que supone un 0,03% de la población) se encuentran distribuidos de modo disperso en el territorio.

La tabla que a continuación presentamos refleja la dinámica de crecimiento poblacional que ha seguido la población de Villamartín en las últimas diez décadas.

Tabla 1: Evolución de la población de Villamartín en las últimas diez décadas

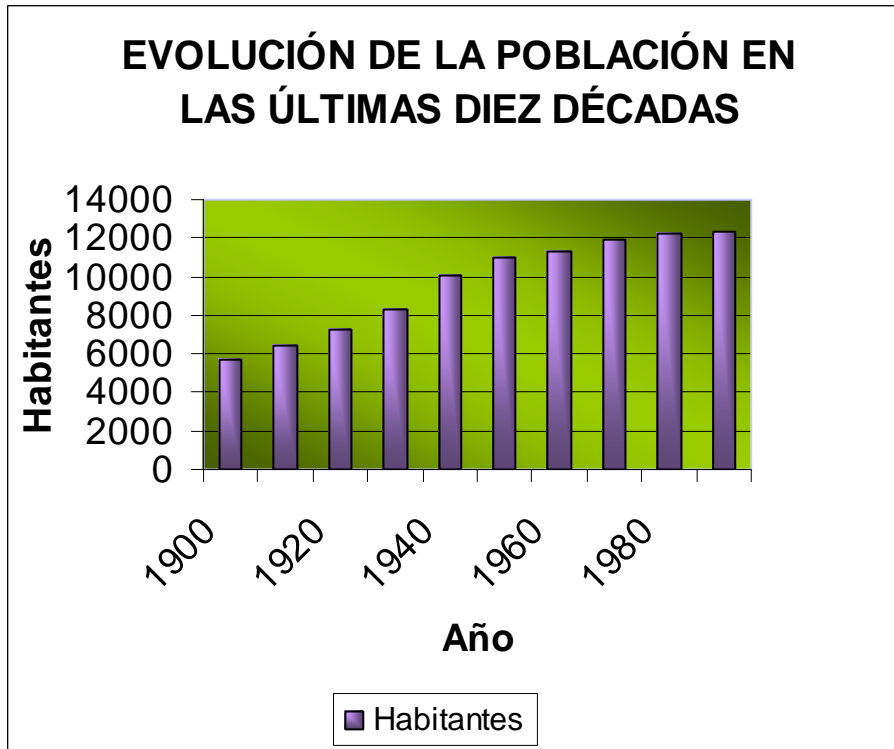
AÑO	HABITANTES
-----	------------

1900	5745
1910	6449
1920	7275
1930	8269
1940	10042
1950	11027
1960	11333
1970	11906
1981	12236
1990	12385

Fuente: Normas Subsidiarias Municipales de Villamartín (Cádiz), 1999



Gráfico 1: Evolución de la población en las últimas diez décadas



Como refleja el gráfico anterior, la evolución de la población de Villamartín ha ido aumentando de forma paulatina desde el año 1900 hasta 1980; con un periodo de expansión muy pronunciado entre los años 1900 y 1950, donde la población prácticamente se ha duplicado, como consecuencia de la alta tasa de natalidad de la época, del auge del sector agrícola y la explotación de las tierras de labor

comprendidas en el término, las cuales requerían en estos tiempos una mano de obra no existente en la localidad, produciendo una continua entrada de nuevos habitantes. A partir de 1980, el crecimiento se ve estancado con periodos incluso en los que desciende la población. A continuación realizamos un estudio más detallado sobre las tendencias de la población de Villamartín en los últimos diez años.

Tabla 2: Evolución de la población en la última década

AÑO	HABITANTES
1996	11967
1998	11963
1999	12105
2000	11969
2001	11954
2002	12069
2003	12069



Fuente: Instituto Nacional de Estadística

Gráfico 2: Evolución de la población en la última década



década no ha experimentado un crecimiento lineal con el tiempo. Como se observa en la curva de crecimiento poblacional existen cinco puntos de inflexión. El

primero se produce entorno al año 1998, momento en el que la población comienza a crecer de modo regular hasta alcanzar su máximo valor, algo que ocurre aproximadamente en el año 1999. A partir de aquí, la población decrece hasta el año 2001, momento en el que comienza de nuevo a crecer. En el año 2002 se estabiliza, alcanzando la cifra de 12069 habitantes, que constituye a su vez el actual número de habitante que existe en Villamartín.

Del análisis del gráfico se desprende que en la última década, se mantiene la tendencia de crecimiento, aunque más lento y sostenido, disminuyendo a medida que avanzamos en el tiempo, debido principalmente a la crisis de la economía agrícola que no demandaba a nuevos trabajadores.

Esto, como ya mencionamos líneas más arriba, se hace más evidente en el periodo de 1999 al 2001, en el que la población disminuye, debido a la falta de cambio en la mentalidad y actitud económica, al no haber propiciado el necesario traspase de trabajadores del sector primario hacia la industria y los servicios, causa por la cuál se provoca indirectamente el aumento de emigraciones hacia otras localidades que no dependen tanto de la tierra y tienen mayor capacidad de generar empleos.

3. ORIGEN DE LA POBLACIÓN

En este apartado vamos a intentar realizar un análisis de la composición y origen de la población del municipio de Villamartín que nos dará una idea de los flujos migratorios que se han dado en dicha localidad.

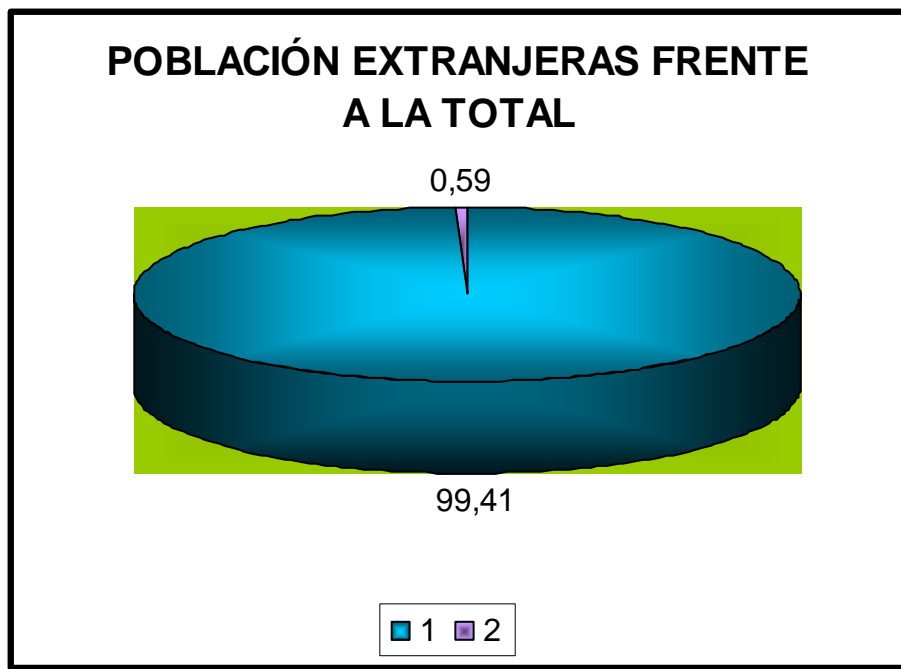


El número total de población extranjera se reduce a 72 habitantes lo que supone un 0,59% de la población total, por lo tanto se puede decir que la representación de la población extranjera no es muy significativa dentro de la localidad de Villamartín.

La mayor parte de los habitantes extranjeros con los que cuenta el Municipio son procedentes de algún país de América del Sur, exactamente 24 de los 72 extranjeros residentes en la localidad, lo que supone un 33,33% de la población extranjera y un 0,19% de la total. (Fuente de los datos: Instituto de estadística de Andalucía, datos del año 2003)

A continuación se incluye un gráfico en el que la serie 1 corresponde al porcentaje de población extranjera y la serie 2 al total de la población no extranjera.

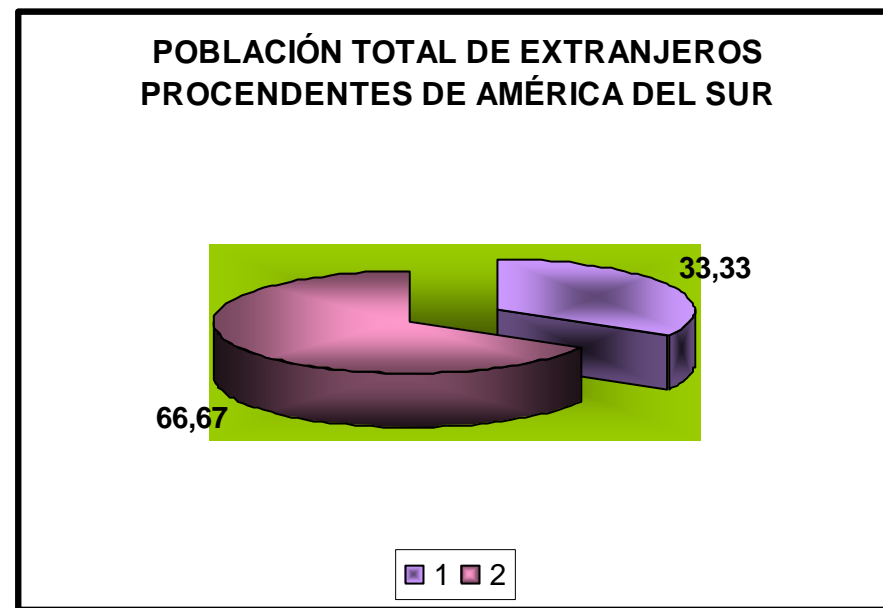
Gráfico 3: Población extranjera frente a la población total de la localidad



Fuente: Elaboración propia a partir de los datos anteriores, 2003

Como se puede apreciar el porcentaje de extranjeros es muy bajo, algo que ya se comentó anteriormente y que mediante el gráfico se ilustra de modo más claro. Ello implica que la emigración en este municipio no es elevada. En el siguiente gráfico se intenta representar la procedencia mayoritaria de los extranjeros existentes en el municipio, donde la serie 1 corresponde a los procedentes de América del Sur y la serie 2 del resto de continentes.

Gráfico 4: Población procedente de América del Sur frente al total de extranjeros de otras nacionalidades





Fuente: Elaboración propia partir de los datos anteriores

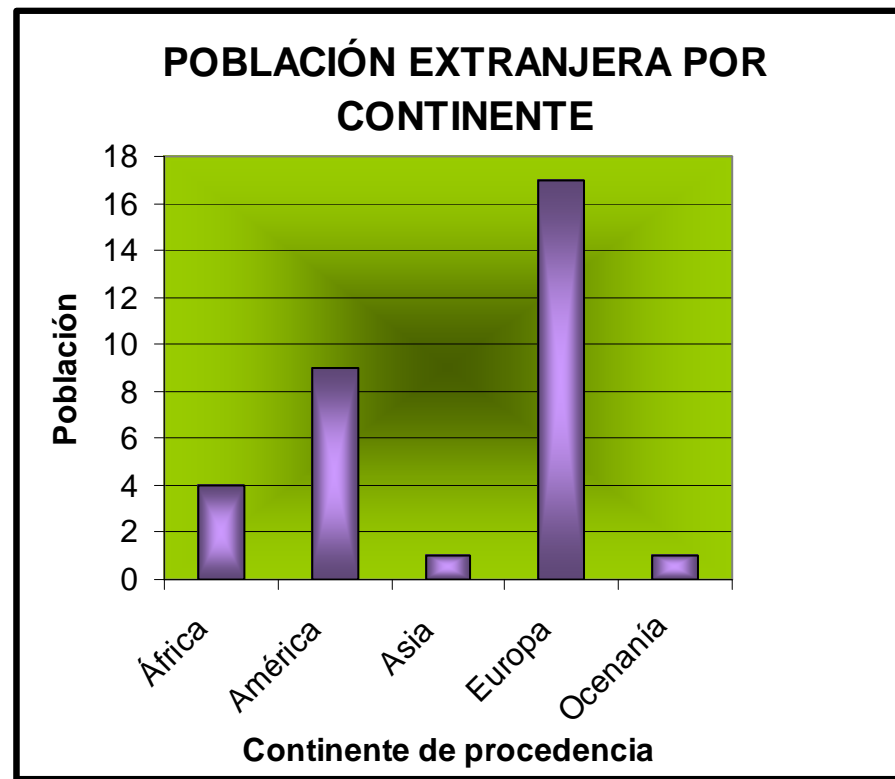
A continuación incluimos una tabla con la composición según continentes de la población extranjera durante el año 2001, datos obtenidos del Instituto de Estadística de Andalucía, así como un gráfico que representa los datos de la tabla.

Tabla 3: Población extranjera por continente

Continente	Población
África	4
América	9
Asia	1
Europa	17
Oceanía	1

Fuente: Instituto de Estadística de Andalucía, 2001

Gráfico 5: Población extranjera por continente





4. PIRÁMIDE DE POBLACIÓN POR GRUPOS QUINQUENALES Y SEXO

Llegado a este punto realizaremos un análisis de la población de villamartín desde otro punto de vista, para lo que dividiremos la población en grupos según edad y sexo. Este tipo de estudio nos permitirá conocer el grado de envejecimiento que presenta dicha población, así como el sexo predominante en cada tramo de edad.

Tabla 4: Distribución de la población por sexo y edad

EDAD	VARONES	MUJERES	TOTAL
0 a 4	387	337	724
5 a 9	419	357	776
10 a 14	412	418	830
15 a 19	459	428	887
20 a 24	505	494	999
25 a 29	511	533	1044
30 a 34	553	558	1111

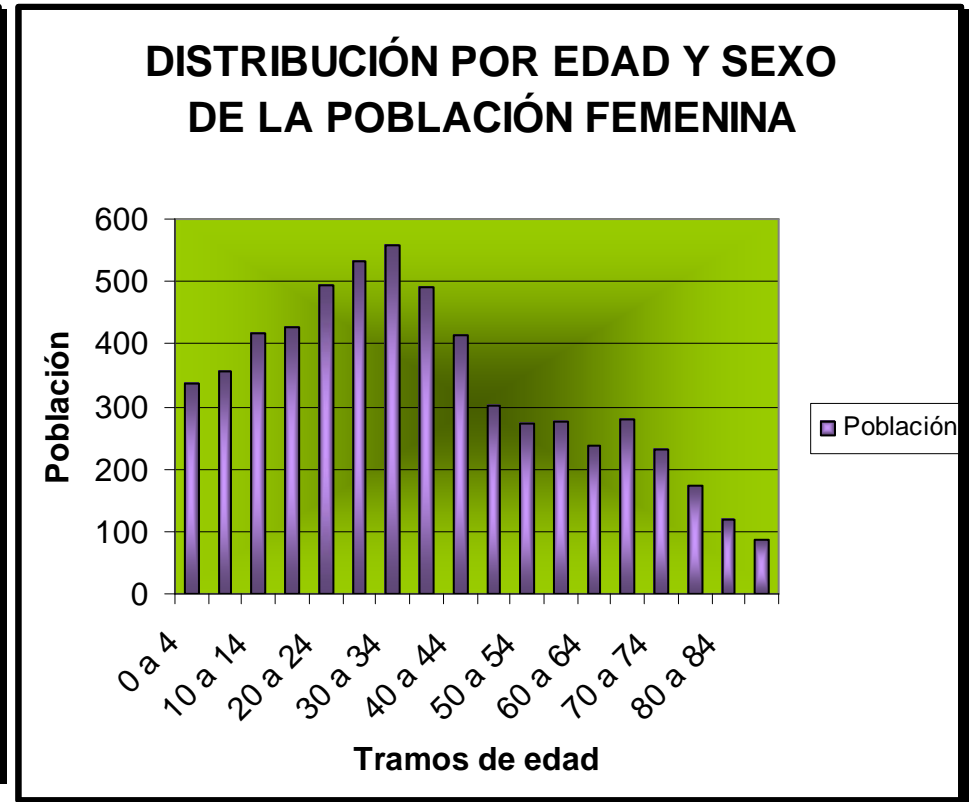
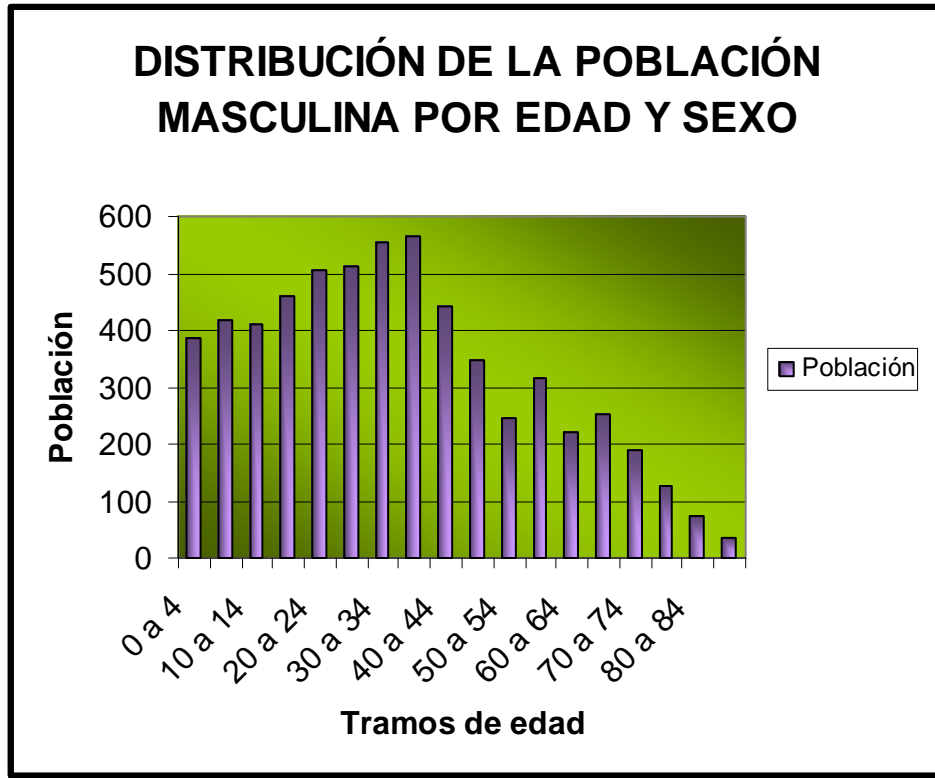
35 a 39	566	492	1058
40 a 44	443	414	857
45 a 49	346	301	647
50 a 54	244	273	517
55 a 59	317	275	592
60 a 64	222	239	461
65 a 69	252	278	530
70 a 74	190	231	421
75 a 79	127	172	299
80 a 84	74	120	194
Más de 85	35	87	122

Fuente: Instituto de Estadística de Andalucía, 2003



Gráfico 6: Distribución por edad y sexo de la población masculina

Gráfico 7: Distribución por edad y sexo de la población femenina



Atendiendo a los gráficos anteriores se pueden resaltar los siguientes aspectos como más significativos para el análisis de la estructura de la población de Villamartín en función de la edad y el sexo:



- El intervalo de población comprendido entre 0 y 15 años refleja de forma fiel la situación actual de reducción de la natalidad.
- El máximo de población se encuentra situado en el intervalo de edad de los 20 a los 40 años.
- La población de más de 60 años es razonablemente reducida debido a que la mortandad es elevada dentro del grupo poblacional de este tramo de edad.

0-15	3217	26,65
15-50	5716	47,37
> 50	3136	25,99

Fuente: Elaboración propia a partir de los datos anteriores, 2003

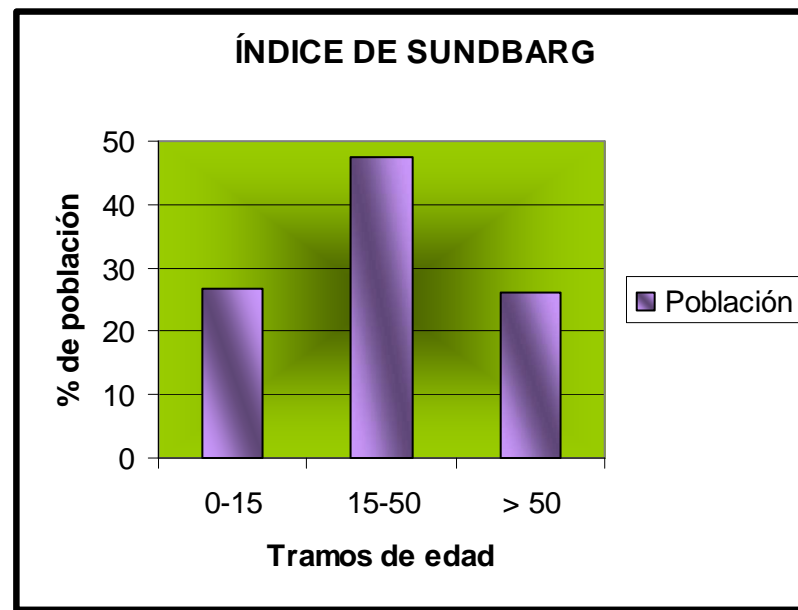
En conclusión, según la terminología de Fritz la población no puede considerarse como envejecida, dado que tanto la población comprendida entre 30 y 50 años como la que supera los 50 años, no duplica a la población menor de 20 años como se desprende de los gráficos anteriores.

Por otro lado, la dinámica poblacional según el índice de Sundbarg no puede caracterizarse como regresiva, ya que el porcentaje de población mayor de 50 años no supera claramente al de la población menor de 15 años. Este índice nos vuelve a demostrar que existe una notable igualdad entre las generaciones jóvenes y adultas y una importante reducción en las ancianas.

Tabla 5: Índice de Sundbarg

ÍNDICE DE SUNDBARG		
EDAD	Nº HABIT.	%

Gráfico 8: Índice de Sundbarg





5. DENSIDAD DE POBLACIÓN

La densidad de población es un buen indicador para conocer como se distribuye la población desde el punto de vista espacial, se trata de un parámetro que relaciona el número de habitantes y la superficie que constituye el Municipio en estudio.

El estudio de este indicador, la densidad de población, nos determina el grado de impacto que sobre el medio ejercen los habitantes de Villamartín. Si consideramos los 210,6 Km² de extensión del término municipal y las cifras de población actuales (12069 habitantes) obtenemos una densidad de población de aproximadamente 57 habitantes por Km².

Es importante recordar que la población de Villamartín se concentra en un solo núcleo urbano, siendo muy poca población, tan sólo un 0,92% (112 habitantes), la que se encuentra de modo disperso.

No obstante, la densidad de población no permite profundizar en el análisis de la distribución si no se combina con otros elementos como son los indicadores de concentración y dispersión. El primero hace referencia al porcentaje de la población que se localiza en el núcleo urbano mayor del municipio. El segundo expresa la diseminación de la población existente en el municipio.

Por ello a continuación desarrollamos un análisis pormenorizado de la distribución espacial de la población en función de las secciones del Municipio.

En el apartado anterior se calculó y analizó el número de habitantes por Km² del Municipio, sin embargo es necesario profundizar en la concentración de habitantes

por secciones del Municipio con el fin de determinar las zonas que soportan una densidad de población más alta y aquellas que se encuentran más despobladas.

6. MEDIDAS DE FECUNDIDAD Y NATALIDAD

- Tasa Bruta de Natalidad: 5,54
- Tasa de fecundidad general: 19,82

(Umbral considerado: Mujeres de edad comprendida entre 15 y 49 años)

- Tasa de fecundidad global: 141,409

(Umbral considerado: Mujeres de edad comprendida entre 15 y 49 años)

- Tasa de fecundidad general: 21,86

(Umbral considerado: Mujeres de edad comprendida entre 15 y 44 años.)

- Tasa de fecundidad Global: 211,03

(Umbral considerado: Mujeres de edad comprendida entre 15 y 44 años.)

Nota: Estos índices han sido calculados en tantos por mil.

Fuente: Padrón Municipal de Habitante (Actualizado a 01/01/2004)

7. MEDIDAS DE MORTALIDAD

- Tasa bruta de Mortalidad: 4,09268
- Tasa de Mortalidad infantil: 0

Nota: Los índices de mortalidad, están calculados en tantos por mil.



Fuente: Padrón Municipal de Habitantes. 2004

Tabla: Tasas de mortalidad específicas

Tramos de edad	Tasa de mortalidad
0-4	2,34
5-9	1,03
10-14	3,89
15-19	0
20-24	9,36
25-29	2,07
35-39	3,16
40-44	7,80
45-49	1,23
50-54	1,33

55-59	3,07
60-64	5,18
65-69	9,82
70-74	0,13
75-79	0,21
80-84	0,31
85-89	0,65
90-94	1,28
95-99	1,96
100-104	3,28
105-109	0,33

Fuente: Padrón Municipal de Habitantes. (Actualización: 01/01/2004)



8. MEDIDAS DE ESTRUCTURA DE POBLACIÓN

Estructura por edad de la población:

- Índice de juventud: 168,2493

(Umbral: Menores de 15 y mayores de 65 años)

- Índice de juventud: 169,9956

(Umbral: Menores de 20 y mayores de 60 años)

- Índice de vejez: 59,43563

(Umbral: Menores de 15 y mayores de 65 años)

- Índice de vejez: 58,82506

(Umbral: Menores de 20 y mayores de 60 años)

- Índice de dependencia: 29,83695

(Umbral: Menores de 15 y mayores de 65 años)

- Índice de dependencia: 40,3327

(Umbral: Menores de 20 y mayores de 60 años)

Nota: Todos estos índices están calculados en Tantos por ciento.

Fuente: Padrón Municipal de Habitantes. Año 2004

9. ESTRUCTURA POR SEXO DE LA POBLACIÓN

- Tasa de Masculinidad: 50,55119
- Tasa de feminidad: 49,44881
- Relación de Masculinidad: 102,2293
- Relación de feminidad: 97,81927

Nota: Todos estos datos están calculados en tantos por ciento.

Fuente: Padrón Municipal de Habitantes. Año 2004

10. MEDIDAS DE ESTRUCTURA DE LA POBLACIÓN

- Varones Nacidos: 38
- Hembras Nacidas: 46
- Total de Nacimientos: 84
- Total Varones: 7658
- Total Hembras: 7491
- Total de Población Real: 15149
- Total de varones muertos: 35
- Total hembras muertas: 27
- Total de defunciones en menores de 1 año: 0
- Total de defunciones: 62



- Total de hembras entre 15-49 años: 4237
- Total de hembras entre 15-44 años: 3843
- Total mayores de 60 años: 2263
- Total mayores de 65 años: 1685
- Total menores de 15 años: 2835
- Total menores de 20 años: 3847
- Total menores de 5 años: 811

11. SÍNTESIS

En este capítulo hemos intentado realizar un estudio pormenorizado de la composición y distribución de la población desde distintos puntos de vista como son la edad, el sexo, el origen y la dispersión en el espacio, lo cuál nos permite establecer los principales rasgos que en cuanto a la población definen a la localidad de Villamartín.

Esta variable es de gran importancia para la realización del Diagnóstico Ambiental Municipal debido a que refleja en buena medida el grado de presión al que se ven sometidos los recursos municipales, por ser el hombre el principal factor de interacción con el entorno.

Como conclusiones del presente capítulo destacan las siguientes:

- El máximo crecimiento poblacional se produce en el periodo que va desde 1900 y 1950, donde la población prácticamente se duplica, como consecuencia de la alta tasa de natalidad de la época, del auge del sector agrícola y la explotación de las tierras de labor comprendidas en el término, las cuales requerían en estos tiempos una mano de obra no existente en la localidad, produciendo una continua entrada de nuevos habitantes.
- En la última década, se mantiene la tendencia de crecimiento, aunque más lento y sostenido, disminuyendo a medida que avanzamos en el tiempo, debido principalmente a la crisis de la economía agrícola que no demandaba a nuevos trabajadores.
- El porcentaje de población extranjera en el término municipal de Villamartín es muy bajo, siendo América del Sur el lugar de procedencia mayoritario.
- La población de Villamartín no puede ser considerada envejecida, y su dinámica poblacional no puede ser determinada como regresiva.

Hay que comentar que el panorama del empleo dentro del municipio de Villamartín va a sufrir un cambio como consecuencia de la ejecución del ambicioso proyecto denominado “Los llanos de la mata” consistente en la transformación de 3000 hectáreas de terreno sin cultivar en cultivo de regadío, que va provocar a su vez que entorno al mismo surjan industrias de transformación de alimentos, aumentando por lo tanto la oferta de trabajo.